

2022 YILI

GAZİ ÜNİVERSİTESİ

BELTEK GENEL  
KOORDİNATÖRLÜĞÜ

FAALİYET  
RAPORU

(BİRİMLER İÇİN FAKÜLTE/YO/MYO/ENSTİTÜ/DAİRE  
BAŞKANLIĞI/HUKUK MÜŞAVİRLİĞİ)

## İÇİNDEKİLER

ÜST YÖNETİCİ SUNUŞU.....	
I- GENEL BİLGİLER.....	
A- Misyon ve Vizyon.....	
B- Yetki, Görev ve Sorumluluklar.....	
C- İdareye İlişkin Bilgiler.....	
1- Fiziksel Yapı.....	
2- Örgüt Yapısı.....	
3- Bilgi ve Teknolojik Kaynaklar .....	
4- İnsan Kaynakları .....	
5- Sunulan Hizmetler .....	
6- Yönetim ve İç Kontrol Sistemi .....	
D- Diğer Hususlar .....	
II- AMAÇ ve HEDEFLER .....	
A- İdarenin Amaç ve Hedefleri .....	
B- Temel Politikalar ve Öncelikler .....	
C- Diğer Hususlar .....	
III- FAALİYETLERE İLİŞKİN BİLGİ VE DEĞERLENDİRMELER .....	
A- Mali Bilgiler .....	
1- Bütçe Uygulama Sonuçları .....	
2- Temel Mali Tablolara İlişkin Açıklamalar .....	
3- Mali Denetim Sonuçları .....	
4- Diğer Hususlar .....	
B- Performans Bilgileri .....	
1- Faaliyet ve Proje Bilgileri .....	
2- Performans Sonuçları Tablosu .....	
3- Performans Sonuçlarının Değerlendirilmesi .....	
4- Performans Bilgi Sisteminin Değerlendirilmesi .....	
5- Diğer Hususlar .....	
IV- KURUMSAL KABİLİYET ve KAPASİTENİN DEĞERLENDİRİLMESİ .....	
A- Üstünlükler .....	
B- Zayıflıklar .....	
C- Değerlendirme .....	
V- ÖNERİ VE TEDBİRLER .....	

## BİRİM / ÜST YÖNETİCİ SUNUŞU

**(Kamu İdarelerince Hazırlanacak Faaliyet Raporları Hakkında Yönetmeliğin 19 uncu maddesi “..... Birim faaliyet raporlarında birim yöneticisinin; idare faaliyet raporlarında ise ilgili bakan ve üst yöneticinin sunuş metni yer alır.)**

Kalkınmanın ve sürdürülebilir ekonomik büyümenin temeli bilim ve teknoloji alanında ilerlemekten geçmektedir. Bilim ve teknolojinin üretilmesi kadar yaygınlaştırılması ve toplumun büyük kesimleri tarafından kullanılması da önemlidir.

Günümüzde bilgi ve teknolojiadaki hızlı değişim ve gelişmeye ayak uydurmanın en önemli öğelerinden birisi eğitim kurumlarından mezun olduktan sonra herhangi bir Hayat Boyu Öğrenme programına dâhil olarak bilgilerini güncellemesidir. Gelişmiş Avrupa ülkeleri incelendiğinde yetişkinlerin Hayat Boyu Öğrenme programına katılma oranları %15-20, Ülkemizde ise %2-3 civarlarındadır.

Ortaya çıkan yeni teknolojileri, yeni bilgileri sürekli olarak sanayi kuruluşlarına ve geniş anlamda topluma yayan meslek ve teknoloji eğitim merkezleri hayat boyu öğrenmenin vazgeçilmez tamamlayıcısıdır.

Beltek Projesi 1999 yılında Ankara Büyükşehir Belediyesi ve Gazi Üniversitesi arasında yapılan bir protokol ile kurs hizmetleri sunmaya başlamış bir sosyal sorumluluk ve hayat boyu öğrenme projesidir. Kişisel gelişim ve yeni mesleklerin öğretilmesi Beltek Projesinin temel ilkesidir.

Gazi Üniversitesi - Ankara Büyükşehir Belediyesi Teknik Eğitim Kursu (BELTEK), 1999 yılından beri Üniversitemizin örgün lisans ve lisansüstü öğretim programları dışında yerel yönetimler ve sivil toplum kuruluşları ile eğitim programları düzenleyerek, üniversitenin kamu, özel sektör, ulusal ve uluslararası kuruluşlar ile olan işbirliğinin gelişmesine katkıda bulunmaktadır.

BELTEK amaçları doğrultusunda, kamu, özel sektör ve kişilere, ihtiyaç duydukları alanlarda, ulusal ve uluslararası düzeyde eğitim programları, kurslar, seminerler, konferanslar düzenler; bu faaliyetlerin koordinasyonunu sağlar ve bu alanlardaki üniversite olanaklarının tanıtımını yapar.

BELTEK 'de eğitimler, amacı, yapısı ve katılımcı kitlesi gibi faktörler dikkate alınarak çeşitli gruplara ayrılarak planlanmaktadır. 2022 yılı sonu itibariyle yaklaşık 176.916 yurttaşımızın hizmet aldığı ülkemizin en uzun soluklu ve en kapsamlı bir sosyal sorumluluk projesidir. BELTEK projesi hem yurt içinde hem de yurt dışında model olarak alınan bir hayat boyu öğrenme projesidir.

**Prof. Dr. Musa ATAR**  
**Beltek Genel Koordinatörü**  
**İmza**

**Prof. Dr. Süleyman TEKELİ**  
**Proje Yönetici Yardımcısı**  
**İmza**

## I- GENEL BİLGİLER

(Kamu İdarelerince Hazırlanacak Faaliyet Raporları Hakkında Yönetmeliğin 19 uncu maddesi “a) Genel bilgiler: Bu bölümde, idarenin misyon ve vizyonuna, teşkilat yapısına ve mevzuatına ilişkin bilgilere, sunulan hizmetlere, insan kaynakları ve fiziki kaynakları ile ilgili bilgilere, iç ve dış denetim raporlarında yer alan tespit ve değerlendirmelere kısaca yer verilir.

### A. Misyon ve Vizyon

#### Misyon

BELTEK amaçları doğrultusunda, kamu, özel sektör ve kişilere, ihtiyaç duydukları alanlarda, ulusal ve uluslararası düzeyde eğitim programları, kurslar, seminerler, konferanslar düzenler; bu faaliyetlerin koordinasyonunu sağlar ve bu alanlardaki üniversite olanaklarının tanıtımını yapar.

Çevreye saygılı ve sosyal sorumluluğunun bilincinde olan bir kurum olarak, bireyler, kurumlar ve toplumumuz için yüksek değer teşkil eden eğitimler sunmak,

Eğitimlerimizde çağın gerekleriyle toplumun ihtiyaç ve koşullarını bütünleştirmek,

Bilimin önderliğine inanmış, yaratıcılığı ve özgün düşünceyi yücelten bir anlayışla,

Eğitimlerimizde teori ile uygulamayı birleştirerek katılımcılarımıza hayata geçirilebilir bilgi ve beceri kazandırmak,

Hizmetlerimizi uzman olduğumuz alanlarda sunmak,

Gazi Üniversitesi'nin akademik ve etik kurallarına bağlı kalmak,

Tüm çalışmalarımızda Gazi Üniversitesi kalite ve standartlarını korumak.

#### Vizyon

Mesleğini profesyonel düzeyde icra edebilecek, katılımcı, paylaşımcı, yenilikçi, estetik değerlere sahip ve mesleki açıdan yetkin bireyleri yetiştiren, yenilikçi, sürekli gelişmeye açık, bilgiye erişme yollarını gösteren, hayat boyu öğrenme çerçevesinde aktif öğrenmeyi ilke edinmiş ülke içerisindeki her türlü gelişim sürecine katkıda bulunabilecek, paydaşları ile etkili bir iletişim ve işbirliği yapabilen bireyler yetiştiren bir kurum olmaktır.

### B. Yetki, Görev ve Sorumluluklar

Yürürlükte bulunan ilgili mevzuat hükümlerine ve bu protokol esaslarına göre endüstriyel teknik ve meslek alanlarında, uyum, meslek edindirme ve meslek geliştirme kursu açmak, sevk ve idaresine ilişkin hususlarla ilgili dokümanları hazırlamak,

Kurslarda görevlendirilecek yönetici, yönetici yardımcısı, genel koordinatör, birim/bölüm sorumlusu/koordinatörü ve yardımcıları, öğretim elemanları ile diğer eğitimcileri, idari ve destek elemanlarını belirlemek,

Teorik kurslar için dersane, uygulamalı kurs için gerekli laboratuvar, atölye ve uygun mekânların hazırlanmasını sağlamak,

Kurs eğitim programına göre kullanılacak sarf malzemelerini tespit etmek ve talepleri karşılamak,

Kursiyerlerin; kayıtlarını, devam-devamsızlıklarını birimler aracılığıyla takip etmek, Kursiyerlerin Üniversite Disiplin Yönetmeliğine uymalarını sağlamak,

Kursun takvimini hazırlamak,

Görevli yönetici, öğretim elemanları ve destek hizmetleri personellerine tahakkuk ettirilecek ücrete esas olan kurs saati sayısını her ayın sonunda tahakkuk ettirmek,

Belediye ile birlikte kurs sonunda kursiyerlere uygulanacak değerlendirme sınavları sonucunda başarılı olanlara “**Başarı Belgesi**”, devam şartını yerine getirip başarılı olmayanlara ise “**Katılım Belgesi**” verir. Ayrıca Yüksek başarı sağlayıp İngilizce programına katılan kursiyerlere Kurs **Başarı ve Katılım Belgesi** vermek,

Programların mevzuata uygunluğunu sağlamak için gerekli denetim ve kontrolleri yapmak.

## C. İdareye İlişkin Bilgiler

### 1- Fiziksel Yapı

#### 1.1- Eğitim Alanları Derslikler\*

Beltek kurs hizmetleri hafta içerisinde akşam 18.00-21.00 saatleri arasında ve hafta sonu (cumartesi-pazar) gündüz yapılır.

Beltek Genel Koordinatörlüğüne ait herhangi sınıf, atölye ve laboratuvar mevcut değildir. Beltek kursları kapsamında üniversitede bünyesinde bulunan ve uygun durumda olan tüm eğitim ortamları kullanılabilir. Hangi birimlerde kurs yapılacağı açılan kurslara bağlı olarak değişir. Hangi birimlerde kurs hizmetlerinin yürütüleceği üniversite Rektörlüğüne kararlaştırılır. Kurs hizmetleri mevcut durumda aşağıdaki birimlerdeki tüm derslik, atölye ve laboratuvarlarda yürütülmektedir:

Teknoloji Fakültesi A ve B Blok derslikleri;

Ağaçışleri Endüstri Mühendisliği Bölümü Sınıf, Atölye ve Laboratuvarları,

Bilgisayar Mühendisliği Bölümü Sınıf, Atölye ve Laboratuvarları;

Elektrik-Elektronik Mühendisliği Bölümü Sınıf, Atölye ve Laboratuvarları;

Enerji Sistemleri Mühendisliği Bölümü Sınıf, Atölye ve Laboratuvarları;

Endüstriyel Tasarım Mühendisliği Bölümü Atölye ve Laboratuvarları;

İmalat Mühendisliği Bölümü Sınıf, Atölye ve Laboratuvarları;

İnşaat Mühendisliği Bölümü Sınıf, Atölye ve Laboratuvarları;

Malzeme ve Metalürji Mühendisliği Bölümü Sınıf, Atölye ve Laboratuvarları;

Otomotiv Mühendisliği Bölümü Sınıf, Atölye ve Laboratuvarları

Yabancı Diller Eğitimi Bölümü Sınıf ve Laboratuvarları

Sağlık Bilimleri Fakültesi Sınıf, Atölye ve Laboratuvarları

Gazi Eğitim Fakültesi Bilgisayar Laboratuvarları;

Ostim Teknik Bilimler MYO Derslik ve Laboratuvarları.

## **1.2- Sosyal Alanlar**

### **1.2.1.Kantinler ve Kafeteryalar**

Yukarıda adı geçen birimlerde yer alan kantinler ve kafeteryalar Beltek kurs saatinde de akşam ve hafta sonları hizmet vermektedir.

### **1.2.2.Yemekhaneler**

Beltek kursiyerleri yemekhane hizmetlerinden faydalanmamaktadır.

### **1.2.3.Misafirhaneler**

Beltek kursiyerleri misafirhane hizmetlerinden faydalanmamaktadır.

### **1.2.4.Öğrenci Yurtları**

Beltek kursiyerleri yurt hizmetlerinden faydalanmamaktadır.

### **1.2.6.Spor Tesisleri**

Beltek kursiyerleri spor tesisleri hizmetlerinden faydalanmamaktadır.

### **1.2.7.Toplantı – Konferans Salonları**

Gerek görüldüğünde ilgili birimlerde bulunan konferans salonları Beltek kurs hizmetleri için de kullanılabilir.

### **1.2.8.Sinema Salonu**

Beltek kursiyerleri sinema hizmetlerinden faydalanmamaktadır.

### **1.2.9.Eğitim ve Dinlenme Tesisleri**

Beltek koordinatörlüğüne tahsis edilen dinlenme tesisi bulunmamaktadır.

### **1.2.10.Öğrenci Kulüpleri**

Beltek kursiyerlerinin öğrenci kulüpleri bulunmamaktadır.

### **1.2.11.Mezun Öğrenciler Derneği**

Beltek kursiyerlerinin üye olabileceği bir mezun derneği bulunmamaktadır.

## **1.3- Hizmet Alanları**

### **1.3.1. Akademik Personel Hizmet Alanları**

Beltek kurslarında görev alan öğretim elemanları görev yaptıkları birimlerde kendilerine tahsis edilen ofisleri kullanmaktadırlar.

### **1.3.2. İdari Personel Hizmet Alanları**

Beltek kurslarında görev alan idari personel görev yaptıkları birimlerde kendilerine tahsis edilen ofisleri kullanmaktadırlar.

## **1.4- Ambar Alanları**

Beltek Proje yöneticiliğine tahsis edilen herhangi bir ambar alanı bulunmamaktadır.

## 1.5- Arşiv Alanları

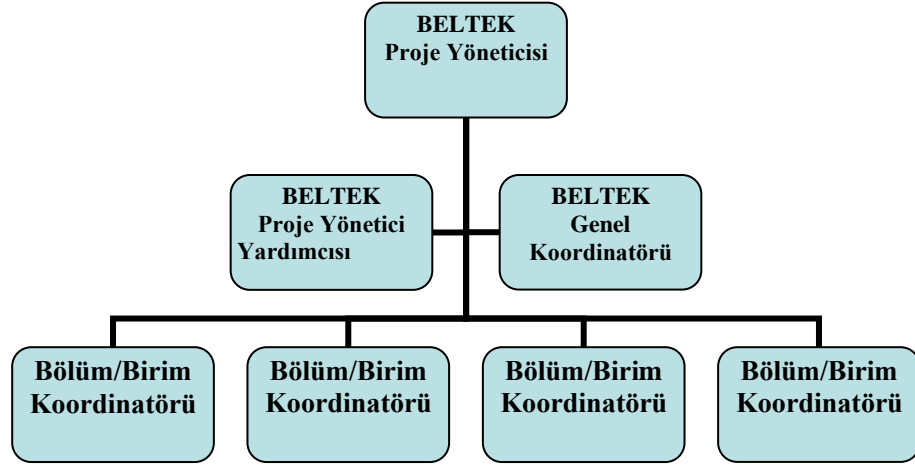
Arşiv Sayısı: ... 2 Adet  
Arşiv Alanı: .... 12 m<sup>2</sup> (Adet)

## 1.6- Atölyeler

Teknoloji Fakültesinde bulunan tüm atölye ve laboratuvarlar kurs hizmetlerinde kullanılmaktadır. Detayı madde 1,1'de verilmiştir.

## 2- Örgüt Yapısı

Beltek Proje yöneticisi üniversite Rektörüdür. Rektör diğer yöneticileri atamaya yetkilidir. Rektör tarafından atanmış bir Proje Yönetici Yardımcısı ve bir Beltek Genel Koordinatörü görev yapmaktadır. Beltek Koordinatörlüğünde görev yapan bir sekreter vardır. Kayıt bürosunda görev yapan iki personel Ankara Büyükşehir Belediyesi tarafından görevlendirilmiştir. Beltek teşkilat yapısı aşağıda verilmiştir.



Bölüm ve birim sayısı yıllara ve dönemlere göre değişiklik arz etmektedir.

## 3- Bilgi ve Teknolojik Kaynaklar

### 3.1- Yazılımlar

Beltek kurslarında kullanılan yazılımların tüm hakları bölüm/birimlere aittir. Beltek Proje Yöneticiliğine ait yazılım bulunmamaktadır.

### 3.2- Bilgisayarlar

Masa üstü bilgisayar Sayısı: 7 Adet  
Taşınabilir bilgisayar Sayısı: -- Adet

### 3.3- Kütüphane Kaynakları

Beltek Proje Yöneticiliğine ait kütüphane bulunmamaktadır, kursiyerler üniversite merkez kütüphanesinden faydalanabilmektedirler.

### 3.4- Diğer Bilgi ve Teknolojik Kaynaklar

Cinsi	İdari Amaçlı (Adet)	Eğitim Amaçlı (Adet)	Araştırma Amaçlı (Adet)
Projeksiyon	2	-	-
Yazıcı	5	-	-
Slayt makinesi	-	-	-
Faks	1	-	-
Episkop	-	-	-
Barkot Okuyucu	-	-	-
Baskı makinesi	-	-	-
Fotokopi makinesi	1	-	-
Tepegöz	-	-	-
Fotoğraf makinesi	1	-	-
Kameralar	-	-	-
Televizyonlar	-	-	-
Tarayıcılar	-	-	-
Müzik Setleri	1	-	-
Mikroskoplar	-	-	-
DVD ler	-	-	-

## 4- İnsan Kaynakları

### 4.1- Akademik Personel

Beltek Proje yöneticiliğinde görev yapan kadrolu akademik personel yoktur. Kurs hizmetlerinde görevlendirme ile faaliyet göstermektedirler. Görevlendirme Rektör ya da kadrosunun bulunduğu bölüm/birim yöneticisi tarafından yapılmaktadır.

Her kurs döneminde açılan kurs sayısı kadar öğretim elemanı, kurs açılan birim kadar koordinatör ve koordinatör yardımcısı görevlendirilmektedir.

### 4.2- Yabancı Uyruklu Akademik Personel

Beltek Proje yöneticiliğinde görev yapan yabancı uyruklu akademik personel yoktur.

### 4.3- Diğer Üniversiteden Görevlendirilen Akademik Personel

Beltek Projesinde görev yapan diğer üniversiteden akademik personel yoktur.

### 4.4-Başka Üniv. Kurumda Görevlendirilen Akademik Personel

Beltek Proje yöneticiliği tarafından başka Üniversitelerde görevlendirilen akademik personel yoktur.



#### 4.5- Sözleşmeli Akademik Personel

Beltek Proje yöneticiliği tarafından görevlendirilen sözleşmeli akademik personel bulunmamaktadır.

#### 4.6- Akademik Personelin Yaş İtibariyle Dağılımı

Beltek kurs hizmetlerinde görevlendirilen akademik personel kurs dönemi itibariyle değişiklik göstermektedir. Her yaşta akademik personel görev yapabilmektedir. Kadrolu akademik personel bulunmamaktadır.

#### 4.7- İdari Personel

Beltek Proje yöneticiliğinde bir adet personel memur ve sekreter olarak görevlendirme ile çalışmaktadır. Beltek kurs hizmetlerinin yürütüldüğü birimlerin idari personeli kurs hizmetleri ile ilgili işlemleri de yürütmektedirler.

Bilgi işlem ile ilgili konular üniversitemiz personeli bir akademik personel ve muhasebe ile ilgili konular Döner Sermaye İşletme Müdürlüğü'nde görevli üç personel tarafından yürütülmektedir. Bu dört personel bağlı buldukları birimlerdeki görevlerine ilave olarak Beltek kurs hizmetlerinin yürütülmesine katkı sağlamaktadırlar.

Kayıt bürosunda görev yapan iki personel Akara Büyükşehir Belediyesi tarafından görevlendirilmiştir.

#### 4.8- İdari Personelin Eğitim Durumu

İdari Personelin Eğitim Durumu					
	İlköğretim	Lise	Ön Lisans	Lisans	Y.L. ve Doktora
Kişi Sayısı	1	1	-	-	-
Yüzde	-	100	-	-	-

#### 4.9- İdari Personelin Hizmet Süreleri

İdari Personelin Hizmet Süresi						
	1 – 3 Yıl	4 – 6 Yıl	7 – 10 Yıl	11 – 15 Yıl	16 – 20 Yıl	21 - Üzeri
Kişi Sayısı	-	-	1	-	-	-
Yüzde	-	-	100	-	-	-

#### 4.10- İdari Personelin Yaş İtibariyle Dağılımı

İdari Personelin Yaş İtibariyle Dağılımı						
	21-25 Yaş	26-30 Yaş	31-35 Yaş	36-40 Yaş	41-50 Yaş	51- Üzeri
Kişi Sayısı	-	-	-	1	-	-
Yüzde	-	-	-	100	-	-

#### 4.11- İşçiler

Beltek Proje yöneticiliği tarafından görevlendirilen işçiler yoktur.

#### 4.12- Sürekli İşçilerin Hizmet Süreleri

Beltek Proje yöneticiliğinde tarafından görevlendirilen ve görev yapan sürekli işçiler yoktur.

#### 4.13- Sürekli İşçilerin Yaş İtibariyle Dağılımı

Beltek Proje yöneticiliği tarafından görevlendirilen görev yapan sürekli işçiler yoktur.

### 5- Sunulan Hizmetler

Beltek Proje yöneticiliği tarafından herhangi bir sağlık hizmeti sunulmamaktadır.

#### 5.1- Eğitim Hizmetleri

Beltek projesi kapsamında kursiyerlere **163** farklı alanda kurs hizmeti sunulmaktadır. Beltek Projesi kapsamında kurslar **iki aylık** (72 saat) ve **üç aylık** (108 saat) olmak üzere iki farklı süreç programındadır. Kursların bir kısmında ön şart uygulanmaktadır. Ön şartlar eğitim durumu ve bilgisayar bilgisi olup olamaması vb. şeklinde olmaktadır. Genel olarak bir yılda üç aylık süreli kurslar üç kez, iki aylık kurslar dört veya beş kez açılabilmektedir.

#### 5.1.1- Kursiyer Sayıları

Birim Adı	2 Aylık Kurslar				3 Aylık Kurslar				Toplam		Genel Toplam
	Dönemler	E	K	Top.	Dönemler	E	K	Top.	K	E	
Beltek Genel Koor.	104	334	133	467	66	459	303	762	436	793	<b>1.229</b>
	105	359	122	481	67	477	298	775	420	836	<b>1.256</b>
	106	423	197	620	68	367	433	800	630	790	<b>1.420</b>
	107	364	151	515					151	364	<b>515</b>
	<b>Toplam</b>	<b>1.480</b>	<b>603</b>	<b>2.083</b>	<b>Toplam</b>	<b>1.303</b>	<b>1.034</b>	<b>2.337</b>	<b>1637</b>	<b>2783</b>	
<b>Genel Toplam</b>											<b>4.420</b>

2022 yılı içerisinde, 4 dönem 2, 3 dönem 3 aylık kurslar açılmıştır. İki aylık kurslarda 2.083, üç aylık kurslarda 2.337 olmak üzere toplam 4.420 kursiyere eğitim verilmiştir. Kurslarımıza katılanların 1637'si kadın, 2783'ü erkektir. 2022 yılı içinde 2 aylık kurslarda 104, 3 kurslarda 113 şube açılmıştır.

### **5.1.2- Yabancı Dil Hazırlık Sınıfı Öğrenci Sayıları**

Beltek kursiyerleri herhangi bir kurstan 81 ve üzeri not almaları halinde İngilizce kurslarına kayıt olamaya hak kazanmaktadırlar, İngilizce kurslarının süresi haftada 9 saat olmak üzere (3 ay) toplam 108 saattir.

### **5.1.3- Kurs Kontenjanları**

Beltek kurslarında yılda 18.000 kişiye kadar kurs hizmeti sunulabilecek kapasite mevcuttur.

### **5.1.4- Yüksek Lisans ve Doktora Programları**

Beltek projesi bir hayat boyu öğrenme modelidir. Meslek edindirmeyi ve kişisel gelişimi hedeflemektedir. Lisansüstü eğitim hizmetlerini kapsamamaktadır.

### **5.2- Sağlık Hizmetleri**

Beltek Proje yöneticiliği tarafından verilen sağlık hizmeti bulunmamaktadır.

### **5.3-İdari Hizmetler**

Beltek proje yöneticiliği, Ankara Büyükşehir Belediyesi ile yapılan protokol kapsamında kurs faaliyetlerinin dışında bir faaliyet yürütmemektedir.

### **5.4-Diğer Hizmetler**

Beltek proje yöneticiliği görev alanı dışında bir faaliyet yapılmamıştır.

## **6- Yönetim ve İç Kontrol Sistemi**

Beltek projesi kapsamındaki tüm harcamalar Döner Sermaye Yönetmeliği hükümlerine göre yapılmaktadır. Öğretim elemanlarına kurs ücretlerinin ödenmesi bölüm/birimlerden gelen puantajlar dikkate alınarak Beltek Genel Koordinatörlüğü tarafından muhasebeleştirilmekte ve ödemeler bu doğrultuda gerçekleştirilmektedir.

Ödeme evraklarının imzalanmasında Gazi üniversitesi Rektör Yardımcısı ve Döner İşletme Müdürü yetkilidir.

Beltek Proje Yöneticiliği satın alma ve ihale yapma gibi konularda yetkili ve sorumlu değildir. Satın alma ile ilgili talepleri Döner Sermaye İşletme Müdürlüğüne yazı ile bildirmekte ve tüm işlemler bu birim üzerinden yürütülmektedir.

Beltek Yönetici Yardımcısı, Beltek Genel Koordinatörü ve Bölüm/Birim Koordinatörleri ve tüm atamalarda/görevlendirmelerde Beltek Protokolüne göre Gazi Üniversitesi Rektörü yetkilidir.

### **Harcama yöntemi:**

- Bölüm ve birimlerce ücret puantajlarının hazırlanması,

- Puantajların Beltek Genel Koordinatörlüğünce muhasebeleştirilmesi,
- Beltek yönetici yardımcısı tarafından puantajların imzalanması
- Gazi Üniversitesi Rektörü tarafından Ödeme Evraklarının imzalanması ve Ankara Büyükşehir belediyesine sunulması,
- Ankara Büyükşehir Belediyesince ödemenin Gazi Üniversitesi Döner Sermaye İşletme Müdürlüğü hesabına aktarılması,
- Döner Sermaye İşletme Müdürlüğü tarafından ücretlerin ödenmesi

Şeklinde gerçekleşmektedir.

## D- Diğer Hususlar

Açıklanması gereken başka bir husus bulunmamaktadır.

## II- AMAÇ ve HEDEFLER

### A. İdarenin Amaç ve Hedefleri

Stratejik Amaçlar	Stratejik Hedefler
<b>Stratejik Amaç-1</b> Meslek sahibi olmayanlara Hayat Boyu Öğrenim faaliyetleri kapsamında meslek edindirmek	<b>Hedef-1</b> Kurs hizmetlerinden kişileri haberdar etmek
	<b>Hedef-2</b> Kurs hizmetlerine erişimi kolaylaştırmak
	<b>Hedef-3</b> Kursiyerlerin meslek sahibi olmalarını sağlamak
<b>Stratejik Amaç-2</b> Meslek sahibi olan yetişkinlerin bilgilerinin güncellenmesini sağlamak	<b>Hedef-1</b> Yeni teknolojiler ile ilgili müfredatları güncellemek
	<b>Hedef-2</b> Yeni teknoloji alanları ile ilgili bilgi ve beceri ile kursiyerleri buluşturmak
	<b>Hedef-3</b> Kursiyerlerin bilgilerini güncellemek
<b>Stratejik Amaç-3</b> Teknolojiyi takip etmek ve yeni teknoloji alanlarında kurslar açmak	<b>Hedef-1</b> Yeni teknoloji alanlarını takip etmek
	<b>Hedef-2</b> Kurs modülleri oluşturmak ve eğitim dokümanlarını hazırlamak
	<b>Hedef-3</b> Kurs modüllerinin uygulanmasını sağlamak
<b>Stratejik Amaç-4</b> Kursiyerlerin kişisel gelişimlerine katkıda bulunmak	<b>Hedef-1</b> Kişisel gelişim modülleri hazırlamak
	<b>Hedef-2</b> Kişisel gelişim eğitimleri hakkında bilgilendirme yapmak
	<b>Hedef-3</b> Kişisel gelişim eğitimleri vermek
<b>Stratejik Amaç-5</b> Kalite standartları doğrultusunda kurs hizmetleri sunmak ve geliştirmek	<b>Hedef-1</b> Kalite standartları oluşturmak
	<b>Hedef-2</b> Kalite standartlarını uygulamak
	<b>Hedef-3</b> Kaliteyi sürdürülebilir hale getirmek

### B. Temel Politikalar ve Öncelikler

Beltek Projesinin temel politikaları ve öncelikleri aşağıdaki gibi sırlanabilir:

- Meslek sahibi olmayan genç işsizlerin meslek sahibi olmalarını sağlamak,

- Üniversite, sanayi ve hizmet sektörleri ile işbirliğini geliştirmek ve sürdürülebilir hale getirmek,
- Çalışanlara hizmet içi eğitim fırsatları sunmak,
- Çalışanların yeni teknoloji konuları ve alanlarına göre bilgilerini yenilemelerini sağlamak,
- Üniversite ve yerel yönetim işbirliği ile üniversiteden daha fazla vatandaşın faydalanmasını sağlamak,
- Toplumda insan kalitesinin yükselmesine mesleki eğitim ve kişisel gelişim kursları vasıtasıyla katkıda bulunmak,
- Hayat Boyu Öğrenme modeli oluşturmak ve bu konuda öncülük etmek,
- Toplumda bilişim teknolojileri kullanım oranının artmasına katkıda bulunmak,
- Mesleki eğitim yolu ile sürdürülebilir kalkınmaya katkıda bulunmak olarak sıralanabilir.

Yukarıda sıralanan hususlar Türkiye'nin Yükseköğretim Stratejisi ve 10. Kalkınma Planında öncelikli hususlar olarak ortaya konulmaktadır.

### **C. Diğer Hususlar**

BELTEK, Gazi Üniversitesi ve Ankara Büyükşehir Belediyesi Başkanlığı tarafından imzalanan protokol kapsamında yürütülmektedir. Projenin yürütülmesine ana doküman BELTEK PROTOKOLÜ' dür. Üniversite kursların yürütülmesine ilişkin bir BELTEK UYGULAMA YÖNERGESİ oluşturulmuştur. Beltek Proje yöneticiliği uygun bulunan tüm fakülte ve yüksekokullarda kurs faaliyetleri yürütebilmektedir. Beltek Projesinin yönetiminde ödemeler Döner Sermaye İşletmesi yönetmelik esas ve usullerine göre yapılmaktadır.

## **III- FAALİYETLERE İLİŞKİN BİLGİ VE DEĞERLENDİRMELER**

( Kamu İdarelerince Hazırlanacak Faaliyet Raporları Hakkında Yönetmeliğin 18 inci maddesi “.....

c) Faaliyetlere ilişkin bilgi ve değerlendirmeler: Bu bölümde, mali bilgiler ile performans bilgilerine detaylı olarak yer verilir. )

### **A- Mali Bilgiler**

(Kamu İdarelerince Hazırlanacak Faaliyet Raporları Hakkında Yönetmeliğin 18/c maddesi gereğince Mali bilgiler başlığı altında,

- Kullanılan kaynaklara,
- Bütçe hedef ve gerçekleştirmeleri ile meydana gelen sapmaların nedenlerine,
- Varlık ve yükümlülükler ile yardım yapılan birlik, kurum ve kuruluşların faaliyetlerine ilişkin bilgilere,
- Temel mali tablolara ve bu tablolara ilişkin açıklamalara yer verilir.

**Ayrıca, iç ve dış mali denetim sonuçları hakkındaki özet bilgiler de bu başlık altında yer alır.**

Beltek kurslarında Üniversite derslik, atölye ve laboratuvarları kullanılmaktadır. Protokole göre kurslarda ihtiyaç duyulan sarf malzemeler Ankara Büyükşehir Belediyesi tarafından temin edilmektedir.

Beltek Projesi Döner Sermaye kapsamında faaliyetlerini yürütmektedir. Kursların yönetim ve denetiminde Rektörlük tarafından görevlendirilen; Proje Yöneticisi, Yönetici Yardımcısı, BELTEK Üniversite Genel Koordinatörü ücretleri akademik unvanına göre tahakkuk ettirilmektedir. Birim/Bölüm Sorumlusu Koordinatörleri olarak görevlendirilenler ile diğer işler için görevlendirilen Öğretim Elemanları ve kurslarda kurs vermekle görevlendirilen akademik elemanların ücretleri akademik unvanları üzerinden ve kurslarda görevlendirilen Araştırma Görevlisi ile Uzman ücretleri de Öğretim Görevlisi unvanı üzerinden tahakkuk ettirilmektedir.

Beltek Proje yöneticiliği tarafından Genel Koordinatörlükte kullanılan bilgisayar, yazıcı, mobilya ve diğer ofis malzemeleri dışında başka bir demirbaş bulunmamaktadır.

## 1- Bütçe Uygulama Sonuçları

### 1.1-Bütçe Giderleri

Bütçe giderleri kısmı öğretim elemanlarına dağıtılan kurs ücretidir. Öğretim elemanlarına dağıtılan ücret ..... TL. Birim payının harcanmasında Gazi Üniversitesi Rektörlüğü yetkilidir.

Ay	Öğretim Elemanlarına Tahakkuk ettirilen Brüt Ücret	Birim Payı %30	Hazine Payı %1	BAP Payı %5	Üniversitenin Hesabına Yatan Toplam Ücret	Toplam Eğitim Saati	Eğitime Katılan Personel Sayısı
Ocak							
Şubat							
Mart							
Nisan							
Mayıs							
Haziran							
Temmuz							
Eylül							
Ekim							
Kasım							
Aralık							

— Bütçe hedef ve gerçekleştirmeleri ile meydana gelen sapmaların nedenleri;

Bütçe hedeflerinde herhangi bir sapma meydana gelmemiştir.

### 1.2-Bütçe Gelirleri

Bütçe gelirleri toplamı kurs ücretlerinden oluşmaktadır ve Ankara Büyükşehir Belediyesinden tahsil edilmektedir.

Ay	Öğretim Elemanlarına Tahakkuk ettirilen Brüt Ücret	Birim Payı %30	Hazine Payı %1	BAP Payı %5	Üniversitenin Hesabına Yatan Toplam Ücret	Toplam Eğitim Saati	Eğitime Katılan Personel Sayısı
Ocak							
Şubat							
Mart							
Nisan							
Mayıs							
Haziran							
Temmuz							
Eylül							
Ekim							
Kasım							
Aralık							

	2020 BÜTÇE TAHMİNİ	2020 GERÇEKLEŞME TOPLAMI (TL)	GERÇEK. ORANI
			%
<b>BÜTÇE GELİRLERİ TOPLAMI</b>		-----	<b>100</b>
<b>02 – VERGİ DIŞI GELİRLER</b>		-----	---
<b>03 – SERMAYE GELİRLERİ</b>		-----	---
<b>04 – ALINAN BAĞIŞ VE YARDIMLAR</b>		-----	---

— Bütçe hedef ve gerçekleştirmeleri ile meydana gelen sapmaların nedenleri;

Bütçe hedeflerinden herhangi bir sapma söz konusu değildir.

## 2- Temel Mali Tablolara İlişkin Açıklamalar

Beltek Projesi kapsamında elde edilen gelirler öğretim elemanlarının kurs ve koordinatörlük uygulama saatine karşılık gelen ücretleridir. İlgili kanun ve yönetmelik hükümleri doğrultusunda ücretlerden %30 kurum payı, %5 Bilimsel Araştırma Projesi (BAP) ve %1 Hazine payı kesilmektedir.

Kurum hissesinin harcanmasında Gazi Üniversitesi Rektörü yetkilidir.

### **3- Mali Denetim Sonuçları**

Beltek projesi kapsamında yapılan harcamalar üniversite İç denetim Birimi ve Sayıştay denetçileri tarafından denetlenmektedir. 2020 yılına ait bir denetim yapılmamıştır.

### **4- Diğer Hususlar**

Mali durum hakkında belirtilmesi gereken diğer bir husus bulunmamaktadır.

#### **B- Performans Bilgileri**

Kamu İdarelerince Hazırlanacak Faaliyet Raporları Hakkında Yönetmeliğin 18/c maddesi gereğince Performans bilgileri başlığı altında,

—idarenin stratejik plan ve performans programı uyarınca yürütülen faaliyet ve projelerine,

—performans programında yer alan performans hedef ve göstergelerinin gerçekleşme durumu ile meydana gelen sapmaların nedenlerine,

—diğer performans bilgilerine ve bunlara ilişkin değerlendirmelere yer verilir.

#### **Performans bilgileri**

**GEÇİCİ MADDE 2 – (1) Kamu idareleri ilk performans programlarını hazırladıkları yıla kadar, faaliyet raporlarının performans bilgileri bölümünde sadece faaliyet ve projelere ilişkin bilgilere yer verirler.**

### **1- Faaliyet ve Proje Bilgileri**

**Bu başlık altında, faaliyet raporunun ilişkin olduğu yıl içerisinde yürütülen faaliyet ve projeler ile bunların sonuçlarına ilişkin detaylı açıklamalara yer verilecektir.**

#### **1.1. Faaliyet Bilgileri**

Beltek projesi kapsamında sadece meslek edindirme ve kişisel gelişim kursları verilmektedir. Kongre, sempozyum, panel, konferans ve benzeri etkinlik yapılmamıştır. Ayrıca söz konusu bu faaliyetler Akademik düzeyde Beltek Projesi kapsamında düzenlenmemekte ve projenin faaliyet alanına girmemektedir.

Beltek projesi kapsamında yapılan akademik yayın bulunmamaktadır.

#### **1.1.4. Üniversiteler Arasında Yapılan İkili Anlaşmalar**

Beltek projesi kapsamında başka üniversiteler ile yapılan ikili anlaşma bulunmamaktadır.

#### **1.2. Proje Bilgileri**

Beltek projesi kapsamında yürütülen bilimsel araştırma projesi bulunmamaktadır.

### **2- Performans Sonuçları Tablosu**

#### **“Performans bilgileri**



**GEÇİCİ MADDE 2 – (1) Kamu idareleri ilk performans programlarını hazırladıkları yıla kadar, faaliyet raporlarının performans bilgileri bölümünde sadece faaliyet ve projelere ilişkin bilgilere yer verirler.”**

**Hükmü nedeniyle bu alan doldurulmayacaktır.**

### **3- Performans Sonuçlarının Değerlendirilmesi**

**“Performans bilgileri**

**GEÇİCİ MADDE 2 – (1) Kamu idareleri ilk performans programlarını hazırladıkları yıla kadar, faaliyet raporlarının performans bilgileri bölümünde sadece faaliyet ve projelere ilişkin bilgilere yer verirler.”**

**Hükmü nedeniyle bu alan doldurulmayacaktır.**

### **4- Performans Bilgi Sisteminin Değerlendirilmesi Performans bilgileri**

**GEÇİCİ MADDE 2 – (1) Kamu idareleri ilk performans programlarını hazırladıkları yıla kadar, faaliyet raporlarının performans bilgileri bölümünde sadece faaliyet ve projelere ilişkin bilgilere yer verirler.”**

**Hükmü nedeniyle bu alan doldurulmayacaktır.**

### **5- Diğer Hususlar**

**“Performans bilgileri**

**GEÇİCİ MADDE 2 – (1) Kamu idareleri ilk performans programlarını hazırladıkları yıla kadar, faaliyet raporlarının performans bilgileri bölümünde sadece faaliyet ve projelere ilişkin bilgilere yer verirler.”**

**Hükmü nedeniyle bu alan doldurulmayacaktır.**

## **IV- KURUMSAL KABİLİYET ve KAPASİTENİN DEĞERLENDİRİLMESİ**

**Bu bölümde idarelerin, teşkilat yapısı, organizasyon yeteneği, teknolojik kapasite unsurları açısından içsel durum değerlendirmesi sonuçlarına ve yıl içinde tespit edilen üstün ve zayıf yönler yer verilir.**

Stratejik planı olan idareler, stratejik plan çalışmalarında kuruluş içi analiz çerçevesinde tespit ettikleri güçlü- zayıf yönleri hakkında faaliyet yılı içerisinde kaydedilen ilerlemelere ve alınan önlemlere yer verirler.

## **A- Üstünlükler**

Türkiye de ilk defa Uygulanan üniversite- yerel yönetim işbirliği ile gerçekleştirilmiş teknik ve sosyal içerikli proje olması nedeniyle toplumda çok büyük talep oluşturmuştur. Yeni ve güncel meslek alanlarına hızlı uyum, Gazi Üniversitesinin geniş mekânları, gelişimini tamamlamış alt yapısı, bilgi birikimi ve donanımlı akademik personeli projeye çok yüksek katkı ve başarı getirmiştir.

Belediye ve Üniversite tarafından yapılan tanıtım hizmetleri kursların sürekli büyümesini ve gelişmesini sağlamaktadır. Eğitimde yüksek kalite kurslarda başarıyı getirmektedir. Kursların katılımcılara ücretsiz olması, gerçek sosyal sorumluluk bakımından ayrı bir üstünlük kazandırmaktadır.

Sertifikalar 2022 yılı başı itibariyle Türkçe ve İngilizce dilde ve farklı bir tasarımda planlandığı gibi hazırlanmış ve verilmeye başlanmıştır.

Sertifikalar için BELTEK web sayfasına sertifika doğrulama kodu konulmuş ve sisteme dâhil edilmiştir. Sertifika için yeni kapaklı dosya bastırılmıştır. Kapaklı dosyalarda kurumları temsil eden, şekil, amblem, işaret ve renklerin kullanılması sağlanmış, bu temsil argümanları modern tasarım teknikleri kullanılarak yansıtılmıştır.

## **B- Zayıflıklar:**

Sertifikaların Dünyanın her yerinden PDF biçiminde alınamaması ve kursların AKTS(ECTS) kredilendirilmesi

## **C- Değerlendirme**

Beltek kursları 1999 yılından beri yürütülmektedir. Türkiye'nin yerel yönetim ve üniversite işbirliği ile yürütülen en büyük Hayat Boyu Öğrenme Projesi, sosyal sorumluluk projesidir.

## **V- ÖNERİ VE TEDBİRLER**

(Bu başlık altında, faaliyet yılı sonuçlarından, genel ekonomik koşullar ve beklentilerden hareketle, birimin yapmayı planladığı değişiklik önerilerine, karşılaşılabileceği risklere ve bunlara karşı alınması gereken tedbirlere ilişkin genel değerlendirmelere yer verilir.)

Günümüzün gelişen teknoloji ve şartlarına uygunluk çerçevesinde zayıf yönlerin (sistem üzerinde sertifika verilememesi, kursların kredilendirilmesine yönelik çalışmalar başlatılmış olup, e-devlet üzerinden sertifika dökümünün 2023 yılında verilmesinin sağlanması ayrıca kursların AKTS (ECTS) kredilendirilmesinin en kısa sürede tamamlanması hedeflenmiştir. Herhangi bir olağanüstü durum olmadığı takdirde her yıl, bir biriminin laboratuvarına 20 adet masa üstü bilgisayar alınması kararlaştırılmıştır.

## İÇ KONTROL GÜVENCE BEYANI

Harcama Yetkilisi olarak yetkim dâhilinde;

Bu raporda yer alan bilgilerin güvenilir, tam ve doğru olduğunu beyan ederiz.

Bu raporda açıklanan faaliyetler için bütçe ile tahsis edilmiş kaynakların, planlanmış amaçlar doğrultusunda ve iyi mali yönetim ilkelerine uygun olarak kullanıldığını ve iç kontrol sisteminin işlemlerin yasallık ve düzenliliğine ilişkin yeterli güvenceyi sağladığını bildiririz.

Bu güvence, üst yönetici olarak sahip olduğum bilgi ve değerlendirmeler, iç kontroller, iç denetçi raporları ile Sayıştay raporları gibi bilgim dâhilindeki hususlara dayanmaktadır.

Burada raporlanmayan, idarenin menfaatlerine zarar veren herhangi bir husus hakkında bilgimiz olmadığını beyan ederiz. (ANKARA –05/01/2023)

Prof. Dr. Musa ATAR  
Beltek Genel Koordinatörü

Prof. Dr. Süleyman TEKELİ  
Proje Yönetici Yardımcısı